




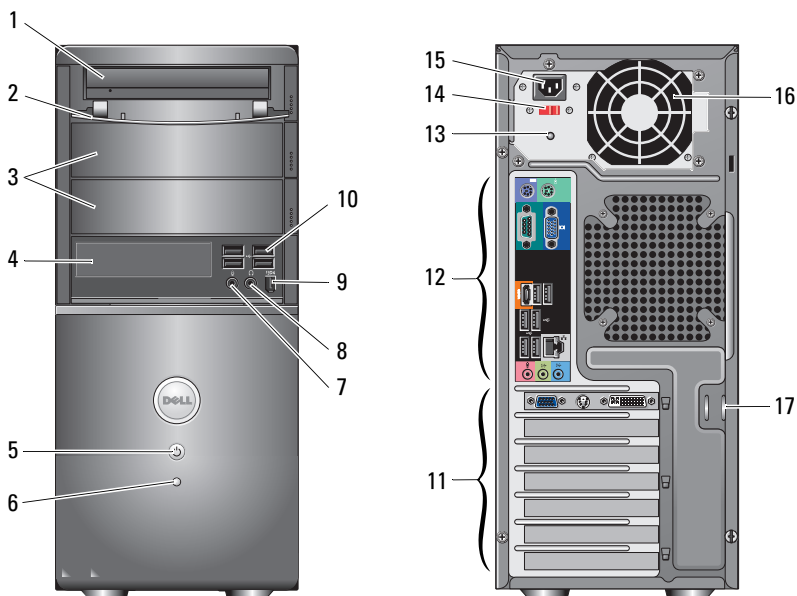
O opozorilih

 **OPOZORILO:** OPOZORILO označuje možnost poškodb lastnine, telesnih poškodb ali smrti.

Dell™ Vostro™ 420/220/220s

Informacije o nastavitvi in funkcijah

Pogled na Vostro 420 s sprednje in hrbtne strani



- | | | | |
|---|---------------------------------------|----|---|
| 1 | optični pogon | 2 | sprednja plošča ležišča pogona (odprto) |
| 3 | ležišči za dodatna optična pogona (2) | 4 | bralnik pomnilniških kartic (izbirno) |
| 5 | gumb napajanja, lučka napajanja | 6 | lučka dejavnosti pogona |
| 7 | priključek za mikrofona | 8 | priključek za slušalke |
| 9 | priključek IEEE 1394 (izbirno) | 10 | priključki USB 2.0 (4) |

Januar 2009

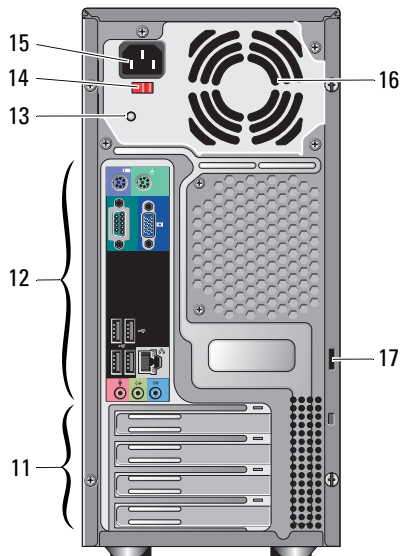
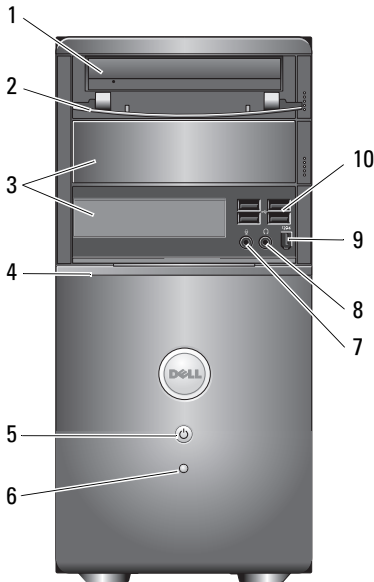


ON171HA02

Modeli: DCSCLF,
DCSCMF, DCSCSF

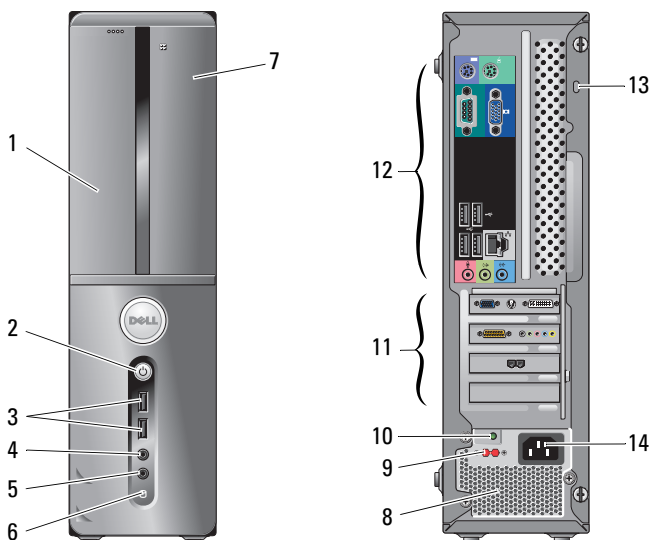
- | | | | |
|----|------------------------------------|----|-----------------------------|
| 11 | reže za razširitveno kartico (7) | 12 | priključki na hrbtni plošči |
| 13 | lučka za napajanje | 14 | stikalo za izbiro napetosti |
| 15 | priključek napajalnega kabla | 16 | reža za prezračevanje |
| 17 | varnostni kabel/obroči ključavnice | | |

Pogled na Vostro 220 s sprednje in hrbtne strani



- | | | | |
|----|------------------------------------|----|---|
| 1 | optični pogon | 2 | sprednja plošča ležišča pogona (odprto) |
| 3 | ležišče za dodatni optični pogon | 4 | bralnik pomnilniških kartic (izborno) |
| 5 | gumb napajanja, lučka napajanja | 6 | lučka dejavnosti pogona |
| 7 | priključek za mikrofona | 8 | priključek za slušalke |
| 9 | priključek IEEE 1394 (izborno) | 10 | priključki USB 2.0 (4) |
| 11 | reže za razširitveno kartico (8) | 12 | priključki na hrbtni plošči |
| 13 | lučka za napajanje | 14 | stikalo za izbiro napetosti |
| 15 | priključek napajalnega kabla | 16 | reža za prezračevanje |
| 17 | varnostni kabel/obroči ključavnice | | |

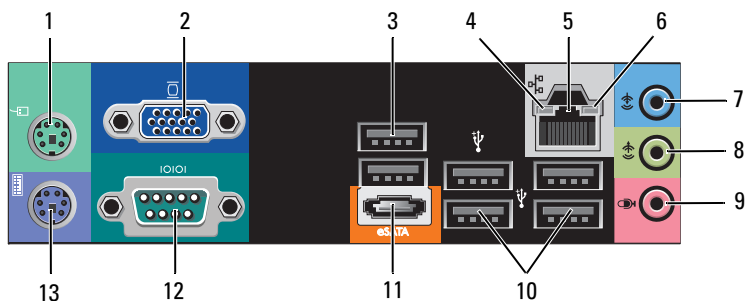
Pogled na Vostro 220s s sprednje in hrbtne strani



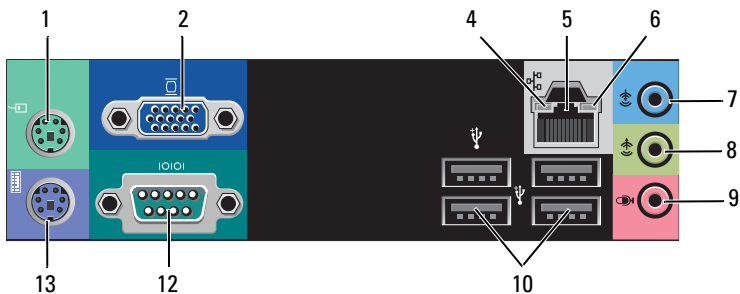
- | | | | |
|----|---------------------------------------|----|---------------------------------|
| 1 | optični pogon | 2 | gumb napajanja, lučka napajanja |
| 3 | priključka USB 2.0 (2) | 4 | priključek za slušalke |
| 5 | priključek za mikrofonski | 6 | lučka dejavnosti pogona |
| 7 | bralnik pomnilniških kartic (izbirno) | 8 | reže za prezračevanje |
| 9 | stikalo za izbiro napetosti | 10 | lučka napajanja |
| 11 | reže za razširitvene kartice (4) | 12 | priključki na hrbtne plošči |
| 13 | varnostni kabel/obroči ključavnice | 14 | priključek za napajanje |

Priključki na hrbtni plošči

Vostro 420



Vostro 220, 220s:



1 priključek za miško PS/2

3 priključka USB 2.0 (2)

5 priključek za omrežni vmesnik

7 priključek za vhodni vod

9 priključek za mikrofon

11 priključek eSATA

13 priključek za tipkovnico PS/2

2 priključek VGA

4 lučka celovitosti povezav

6 lučka aktivnosti omrežja

8 priključek za izhodni vod

10 priključki USB 2.0 (4)

12 zaporedni priključek (9-pinski)

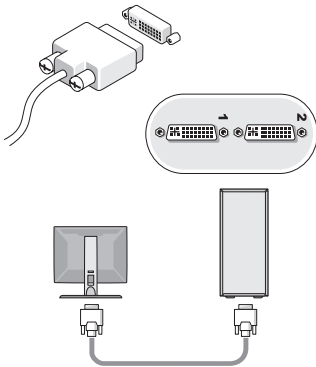
Hitra namestitvev

! **OPOZORILO:** preden se lotite naslednjih postopkov, preberite varnostna navodila, ki so priložena vašemu računalniku. Za dodatne informacije o varnem delu obiščite www.dell.com/regulatory_compliance.

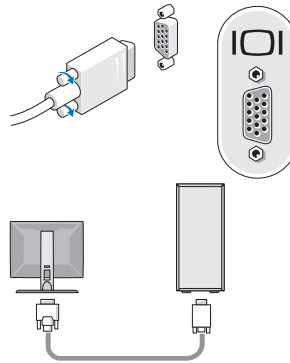
✎ **OPOMBA:** nekatere naprave ne bodo priložene, če jih niste naročili.

1 Priključite monitor z uporabo le enega od naslednjih kablov:

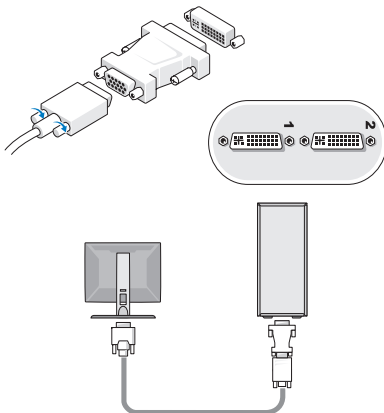
a Beli DVI kabel



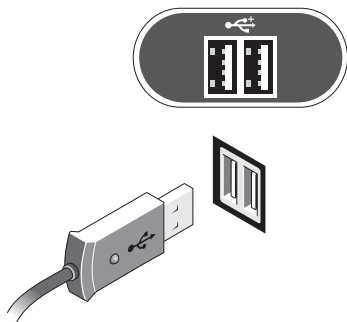
b Modri VGA kabel



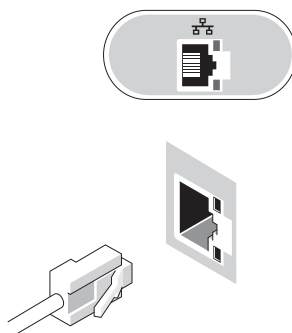
c Kabel VGA do vmesnika DVI



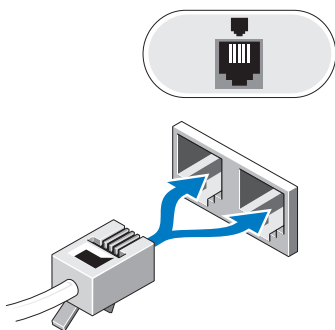
2 Priključite USB napravo, na primer tipkovnico ali miško.



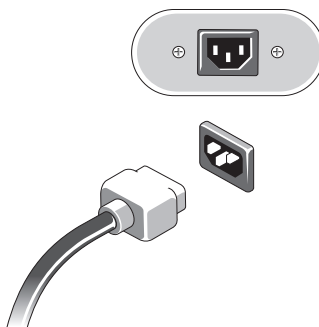
3 Priključite omrežni kabel.



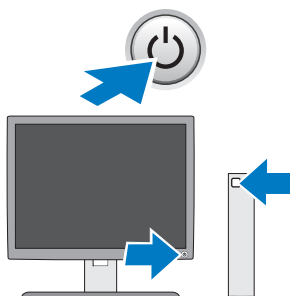
4 Priključite modem.



5 Priključite napajalni kabel (ali napajalne kable).



6 Pritisnite gumba za napajanje na monitorju in računalniku.



Tehnični podatki



OPOMBA: naslednje specifikacije so le tiste, ki morajo biti priložene računalniku zaradi skladnosti z zakonom. Za popoln in aktualen seznam specifikacij za vaš računalnik obiščite support.dell.com.

Video

Vrsta:

integriran

Intel® GMA X4500HD

Ločen

podpira dvojne samostojne zasloni

OPOMBA: podpora za ločeno grafično možnost prek reže za grafično kartico PCIe x16.

OPOMBA: podpira predvajanje Blu-Ray™ 1.1 in tehnologijo dinamičnega video pomnilnika (DVMT).

Pogoni

Zunanji:

5,25-palčni pogoni optičnega diska

Vostro 420: trije

Vostro 220: dva

Vostro 220s: en

bralnik pomnilniških kartic (izbirno)

Vostro 420/220/220s: en

Notranji:

ležišča za 3,5-palčne pogone SATA

Vostro 420: največ štiri

Vostro 220/220s: največ dve

OPOMBA: ležišča za notranje in zunanje pogone omogočajo uporabo standardnih naprav s 5,25-palčnimi in 3,5-palčnimi ležišči, vključno s HDD in napravami s kratkimi ležišči.

Naprave, ki so na voljo

3,5-palčni trdi diski SATA (izbirno od 80 GB do 1 TB)

SATA DVD, kombiniran SATA CD-RW/DVD,

SATA DVD+/-RW, kombiniran SATA BD (DVD RW+ BD ROM) in SATA Blu-ray R/W

3,5-palčni bralnik medijskih kartic USB z dodatno tehnologijo Bluetooth®

zunanji disketni pogon USB

Krmilni elementi in lučke

Sprednja stran računalnika:

Gumb za napajanje	potisni gumb
Lučka napajanja	modra lučka – utripanje z modro barvo za stanje mirovanja; lučka sveti z modro barvo v stanju normalnega delovanja oranžna lučka – utripajoča oranžna označuje težavo z napajanjem, ki jo je zaznala enota za napajanje. Oranžna lučka, ki sveti nepretrgano, ko se računalnik ne zažene, pomeni da sistemska plošča ne more sprožiti zagona. lučka ne sveti – sistem je v stanju hibernacije, v stanju »soft-off« (mehki izklop) ali »mechanical-off« (mehanski izklop)
Lučka dejavnosti pogona	modra lučka – utripajoča modra lučka opozarja na branje ali zapisovanje podatkov iz ali na trdi disk SATA ali CD/DVD ploščo.

Hrbtina stran računalnika:

Lučka celovitosti povezav (na integriranem omrežnem vmesniku)	zelena lučka – med omrežjem in računalnikom obstaja dobra povezava. lučka ne sveti – fizična povezava med omrežjem in računalnikom ni vzpostavljena.
Lučka aktivnosti omrežja (na integriranem omrežnem vmesniku)	rumena utripajoča lučka

Napajanje

Napajanje z enosmernim tokom:

Napetost (za pomembne informacije o napetosti glejte varnostne informacije, ki so priložene vašemu računalniku)	Vostro 420: 115/230 V (izmenični tok), 50/60 Hz, 8A/4A
	Vostro 220: 115/230 V (izmenični tok), 50/60 Hz, 7A/4A
	Vostro 220s: 115/230 V (izmenični tok), 50/60 Hz, 6A/3A
Baterija v obliki gumba	Litijeva baterija v obliki gumba 3-V CR2032

Mere

Višina	Vostro 420: 41,4 cm (16,3 palca)
	Vostro 220: 35,44 cm (13,95 palca)
	Vostro 220s: 35,4 cm (13,9 palca)

Mere (nadaljevanje)

Širina	Vostro 420: 18,3 cm (7,20 palca)
	Vostro 220: 16,94 cm (6,67 palca)
	Vostro 220s: 10 cm (3,9 palca)
Globina	Vostro 420: 48,2 cm (19,0 palca)
	Vostro 220: 42,67 cm (16,8 palca)
	Vostro 220s: 41,5 cm (16,3 palca)
Teža	Vostro 420: od 11 do 13,8 kg (od 24 do 30,4 lb)
	Vostro 220: od 9,8 do 10,5 kg (od 22 do 23,1 lb)
	Vostro 220s: od 7,98 do 8,9 kg (od 17,6 do 20 lb)

Okolje

Temperatura:

Med delovanjem od 10 do 35 °C (50 do 95 °F)

V skladišču od -40 do 65 °C (od -40 do 149 °F)

Relativna vlažnost 20 % do 80 % (brez kondenzacije)

Višina:

Med delovanjem -15,2 do 3048 m (-50 do 10.000 čevljev)

V skladišču -15,2 do 10.668 m (-50 do 35.000 čevljev)

Nivo kontaminiranosti zraka G2 ali manj, kot določa ISA-S71.04-1985

**Informacije v tem dokumentu se lahko spremenijo brez predhodnega obvestila.
© 2008–2009 Dell Inc. vse pravice pridržane. Natisnjeno na Irskem.**

Vsakršno razmnoževanje tega gradiva brez pisnega dovoljenja družbe Dell Inc. je strogo prepovedano.

Blagovne znamke v tem besedilu: *Dell*, logotip *DELL* in *Vostro* so blagovne znamke družbe Dell Inc.; *Intel* je zaščitena blagovna znamka podjetja Intel Corporation v ZDA in drugih državah; *Bluetooth* je zaščitena blagovna znamka podjetja Bluetooth SIG, Inc., podjetje Dell jo uporablja po licenci; *Blu-ray Disc* je blagovna znamka združenja Blu-ray Disc Association.

V tem dokumentu se lahko uporabljajo tudi druge blagovne znamke in imena, ki se nanašajo na osebe, katerih last so blagovne znamke ali imena, oziroma na njihove izdelke. Družba Dell Inc. zavrača vsakršno lastništvo blagovnih znamk in imen, razen tistih, ki so v njeni lasti.